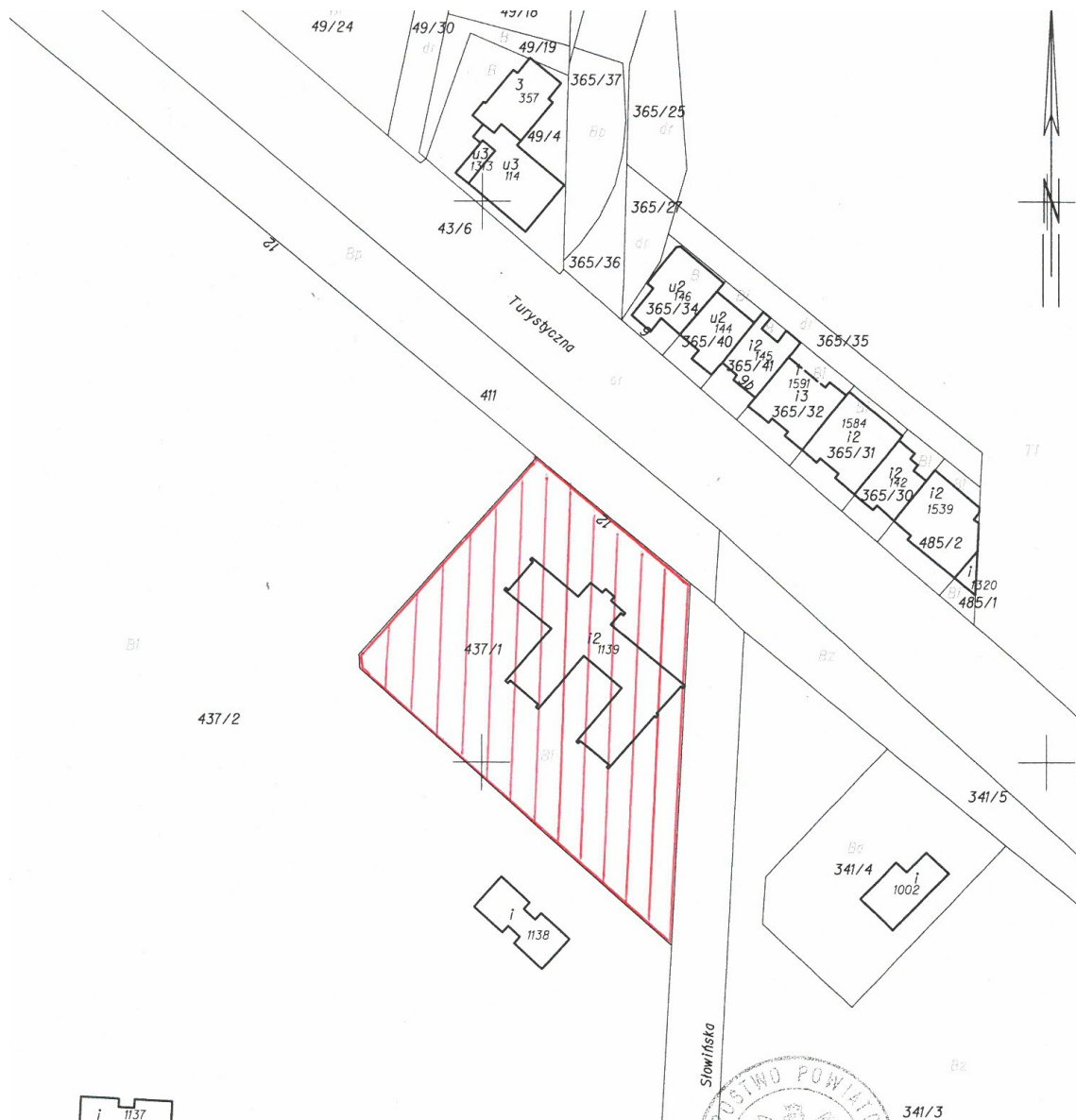


# Burmistrz Miasta Łeby

## ogłasza IV przetarg ustny nieograniczony

na sprzedaż prawa własności do nieruchomości zabudowanej, stanowiącej działkę nr 437/1, o powierzchni 2.781 m<sup>2</sup>, położonej w Łebie, obręb 2, przy ul. Turystycznej. Dla przedmiotowej nieruchomości Sąd Rejonowy w Łęborku, Wydział Ksiąg Wieczystych, prowadzi księgę wieczystą SL1L/00002095/9. Działka stanowi własność Gminy Miejskiej Łeba.

Lokalizację nieruchomości przedstawiono na poniższym załączniku graficznym.



### Opis nieruchomości, sposób jej zagospodarowania:

- nieruchomość położona w Łebie, obręb 2, przy ul. Turystycznej,
- nieruchomość zgodnie z oznaczeniem klas i użycków stanowi inne tereny zabudowane (Bi),
- nieruchomość zabudowana budynkiem usługowym, o powierzchni zabudowy 467 m<sup>2</sup> - budynek parterowy z poddaszem użytkowym, wybudowany w latach 80-tych, w technologii tradycyjnej (fundamenty betonowe, ściany z cegły na zaprawie cementowo-wapiennej, dach o konstrukcji drewnianej, pokryty płytami azbestowo-cementowymi). Budynek w złym stanie technicznym, wymaga przeprowadzenia kapitalnego remontu. Obiekt uszkodzony po pożarze.
- nieruchomość wymaga wykonania nowych przyłączy wodno-kanalizacyjnych i elektrycznych,
- nieruchomość częściowo ogrodzona; ogrodzenie od strony ul. Słowińskiej jest postawione niezgodnie z granicą działki, nabywca nieruchomości winien ogrodzić działkę zgodnie z przebiegiem jej granic, na własny koszt.

- dojazd do nieruchomości poprzez działkę nr 411, od ul. Turystycznej. Przy zawarciu umowy kupna-sprzedaży działki nr 437/1, zostanie ustanowiona na rzecz każdorazowego właściciela nieruchomości służebność przechodu i przejazdu przez działkę nr 411, która zapewni sprzedawanej nieruchomości bezpośredni dostęp do drogi publicznej.
- zgodnie z treścią działu III księgi wieczystej nr SL1L/00002095/9 wpisane jest ograniczone prawo rzeczowe – służebność gruntowa przejścia i przejazdu, ustanowiona na rzecz Zakładów Energetycznych Okręgu Nadmorskiego oraz służebność przesyłu ustanowiona na rzecz Skarbu Państwa – Urzędu Morskiego w Gdyni;

**Przeznaczenie nieruchomości w planie miejscowym i sposób jej zagospodarowania:**

na w/w terenie plan zagospodarowania przestrzennego miasta Łeby utracił moc. Zgodnie z ustaleniami studium uwarunkowań i kierunków zagospodarowania miasta Łeby przedmiotowy teren leży w obszarze oznaczonym symbolem C - **w strefie turystyczno-wczasowej**.

Nieruchomość przeznaczona do sprzedaży w trybie przetargowym, zgodnie z Uchwałą numer XIX/223/2016 Rady Miejskiej w Łebie z dnia 23 maja 2016 r. w sprawie sprzedaży nieruchomości stanowiącej działkę nr 437/1, położonej w Łebie, obręb 2, przy ul. Turystycznej.

**Cena wywoławcza:**

**980.000,00 zł** i jest zwolniona z podatku VAT, zgodnie z art. 43 ust. 1 pkt 10 ustawy z dnia 11 marca 2004 r. o podatku od towarów i usług ( t.j. Dz.U. z 2017 r. poz. 1221, z późn. zm.).

Sprzedaż nieruchomości nastąpi za najwyższą cenę osiągniętą w przetargu. Cena podlega zapłacie jednorazowo, nie później niż do dnia zawarcia umowy.

**Przetarg odbędzie się 10.01.2018 r. o godzinie 10.00;**

**w sali konferencyjnej Urzędu Miasta w Łebie (pokój numer 1 na parterze w budynku).**

W przetargu mogą wziąć udział osoby fizyczne i prawne, jeżeli wniosą **wadium** w wysokości 10 % ceny wywoławczej brutto, tj. **98.000,00 zł** w terminie do **05.01.2018 roku** i przedłożą dowód wniesienia wadium komisji przetargowej przed otwarciem przetargu.

Terminem wniesienia wadium określa się dzień wpływu środków na wskazany niżej rachunek Urzędu Miejskiego.

Wadium należy wpłacić w formie przelewu, na konto Urzędu Miasta prowadzone w Banku Spółdzielczym w Łebie o numerze 66932400080000020220000010.

Wniesienie wadium przez uczestnika przetargu oznacza, że uczestnik zapoznał się ze stanem nieruchomości, możliwościami jej zagospodarowania, przeznaczeniem oraz warunkami przetargu przedstawionymi w ogłoszeniu.

Wadium wniesione przez uczestnika przetargu, który przetarg wygrał zalicza się na poczet ceny nabycia nieruchomości. Wadium zwraca się niezwłocznie na wskazane konto, po odwołaniu albo zamknięciu przetargu, jednak nie później niż przed upływem 3 dni od dnia odwołania, zamknięcia, unieważnienia przetargu lub zakończenia przetargu wynikiem negatywnym.

Jeżeli osoba ustalona jako nabywca nieruchomości nie przystąpi bez usprawiedliwienia w oznaczonym terminie do umowy notarialnej, organizator przetargu może odstąpić od zawarcia umowy, a wpłacone wadium nie podlega zwrotowi.

Do przetargu dopuszczone zostaną osoby fizyczne lub prawne, które wpłacą wadium w ustalonej wysokości i w wyznaczonym terminie, stawia się na przetarg osobiście lub w ich imieniu stawia się pełnomocnicy okazujący się stosownym pełnomocnictwem sporządzonym w formie aktu notarialnego lub w innej formie z potwierdzeniem zgodności podpisów przez notariusza i przedłożą komisji przetargowej dowody wpłaty wadium oraz dowody stwierdzające tożsamość.

W przypadku małżonków, którzy nabywać będą nieruchomość do majątku wspólnego do dokonywania czynności przetargowych konieczna jest obecność obojga małżonków lub jednego z nich ze stosownym pełnomocnictwem drugiego małżonka.

Wspólnicy spółki cywilnej ( jako uczestnicy przetargu), powinni przed otwarciem przetargu przedłożyć komisji przetargowej aktualne zaświadczenie o wpisie do ewidencji działalności gospodarczej, umowę spółki, dowody tożsamości wspólników spółki oraz stosowne pełnomocnictwa. Osoby prawne (jako uczestnicy przetargu), powinny przedłożyć przed otwarciem przetargu komisji przetargowej aktualny wypis z właściwego rejestru, stosowne pełnomocnictwa oraz dowody tożsamości osób reprezentujących podmiot.

Organizator przetargu zawiadomi osobę ustaloną jako nabywcę nieruchomości o miejscu i terminie zawarcia umowy sprzedaży, najpóźniej w ciągu 21 dni od dnia rozstrzygnięcia przetargu.

Koszty zawarcia umowy notarialnej oraz koszty wpisów wieczysto-księgowych ponosi nabywca nieruchomości.

Cena osiągnięta w przetargu podlega zapłacie jednorazowo, najpóźniej do dnia zawarcia umowy notarialnej przenoszącej własność.

Umowa sprzedaży w formie aktu notarialnego winna być zawarta najpóźniej w terminie jednego miesiąca od dnia przetargu. Z uzasadnionych przyczyn Burmistrz Miasta Łeby może termin ten przesunąć.

Granice nieruchomości objętej przetargiem nabywca przyjmuje wg stanu przedstawionego na wyrysie z mapy katastralnej, a stan nieruchomości wg stanu na gruncie. Koszty związane z ewentualnym okazaniem granic geodezyjnych nieruchomości, w tym również wznowieniem znaków granicznych ponosi w całości nabywca nieruchomości.

Zastrzega się prawo do odwołania przetargu z ważnych powodów. Burmistrz Miasta Łeby poda do publicznej wiadomości informację o odwołaniu z podaniem uzasadnionej przyczyny.

Szczegółowych informacji na temat przetargu udziela Urząd Miejski w Łeby, telefon 059 8661510.

Ogłoszenie wywieszono na tablicy ogłoszeń dnia 25.10.2017 r.