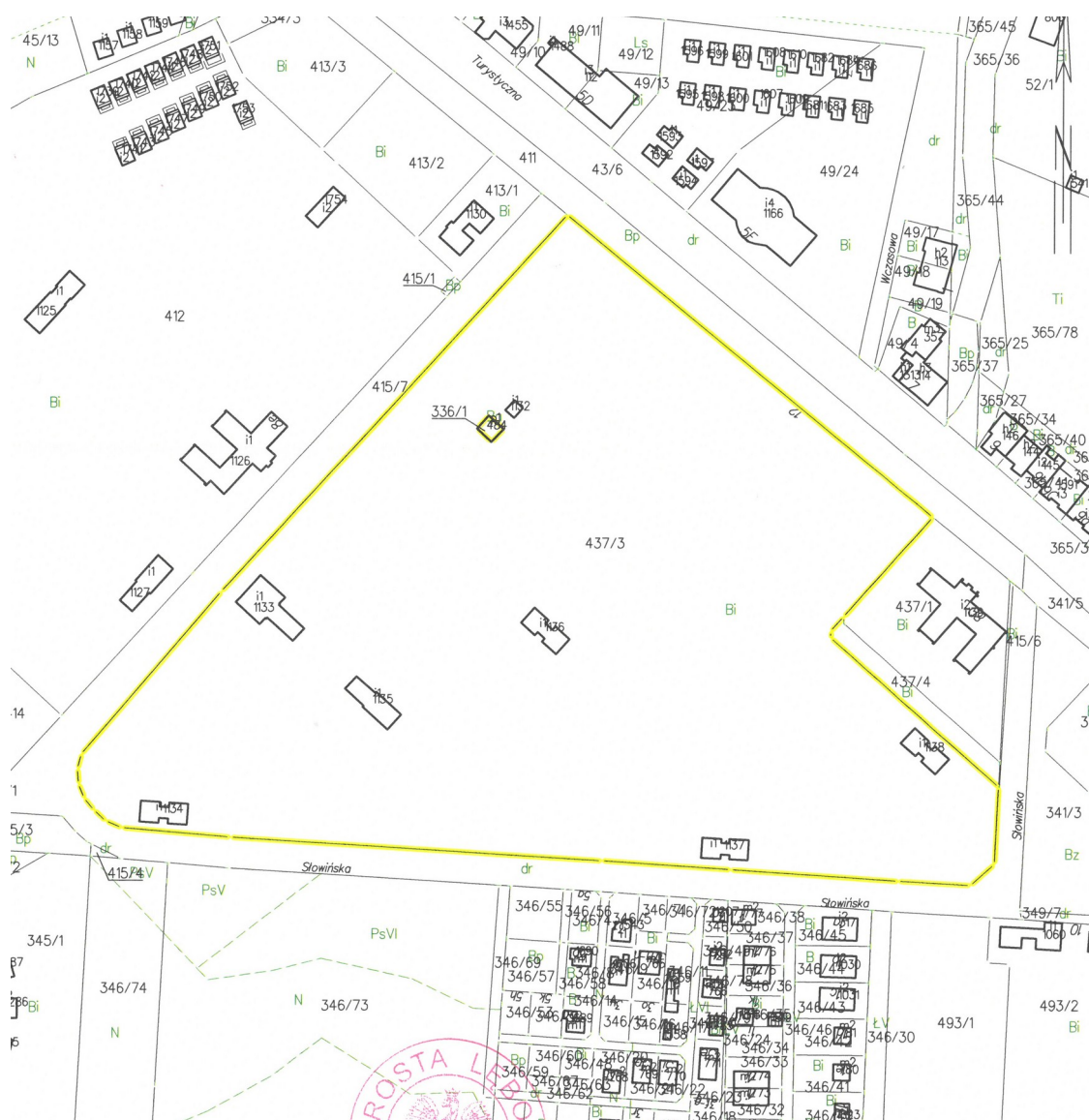


Burmistrz Miasta Łeby

ogłasza pierwszy przetarg ustny nieograniczony

na sprzedaż nieruchomości oznaczonej jako działka nr 437/3, położonej w Łebie, obręb 2, przy ul. Turystycznej. Dla przedmiotowej nieruchomości Sąd Rejonowy w Lęborku, Wydział Ksiąg Wieczystych, prowadzi księgę wieczystą SL1L/00002095/9. Działka stanowi własność Gminy Miejskiej Łeba. Lokalizację nieruchomości przedstawiono na poniższym załączniku graficznym.



Opis nieruchomości:

powierzchnia działki: 4.4944 ha

1. nieruchomość położona w Łebie, obręb 2, przy ul. Turystycznej. Z jednej strony działka graniczy z ul. Turystyczną, z pozostałych trzech stron otacza ją ul. Słowńska. Ulica Turystyczna posiada nawierzchnię asfaltową, chodnik, oświetlenie uliczne. Otaczająca działkę ul. Słowńska od strony wschodniej utwardzona betonowymi płytami drogowymi, od strony południowej częściowo utwardzona, częściowo stanowi drogę gruntową, a od strony zachodniej posiada nawierzchnię asfaltową.
2. działka porośnięta jest trawą oraz drzewami w różnym wieku i gatunku.
3. nieruchomość zabudowana jest siedmioma budynkami, które stanowiły zaplecze socjalne dla funkcjonującego w przeszłości, na tym terenie kempingu. Budynki pełniły funkcję kuchni turystycznej, mini-baru oraz zaplecza sanitarnego. Budynki w złym stanie technicznym. Nie nadają się do użytkowania.
4. działka częściowo ogrodzona (od ul. Turystycznej)
5. dojazd do nieruchomości poprzez działkę nr 411, z ul. Turystycznej. Przy zawarciu umowy kupna-sprzedaży działki nr 437/3, zostanie ustanowiona na rzecz każdorazowego właściciela nieruchomości

- służebność przechodu i przejazdu przez działkę nr 411, która zapewni sprzedawanej nieruchomości bezpośredni dostęp do drogi publicznej.
6. istnieje możliwość wykonania dojazdu (za zgodą Właściciela ul. Słowińskiej) do nieruchomości od strony ul. Słowińskiej.
 7. wykonanie wjazdu na posesję z ul. Turystycznej oraz z ul. Słowińskiej staraniem i na koszt Nabywcy nieruchomości.
 8. istniejące instalacje na terenie będącym przedmiotem niniejszego wykazu są w złym stanie technicznym, nie nadają się do użytku.
 9. działka znajduje się w zasięgu sieci uzbrojenia terenu, w ul. Turystycznej biegnie sieć wodociągowa, kanalizacyjna, energetyczna, gazowa i telekomunikacyjna
 10. zgodnie z oznaczeniem w ewidencji gruntów teren nieruchomości został oznaczony symbolem Bi – inne tereny zabudowane,
 11. działka znajduje się w granicach pasa ochronnego brzegu morskiego,
 12. część nieruchomości znajduje się na obszarze szczególnego zagrożenia powodzią o średnim prawdopodobieństwie wystąpienia powodzi, tj. raz na sto lat.
 13. w północnej części działki wydzielona jest niewielka działka oznaczona w ewidencji gruntów i budynków numerem 336/1 (o powierzchni 44 m²). Działka została zabudowana budynkiem trafostacji. Dojazd do trafostacji odbywa się przez teren działki nr 437/3.

Prawa związane z własnością ujawnione w księdze wieczystej (Dział I – SP)

KAŻDOCZESNEMU WŁAŚCICIELOWI NIERUCHOMOŚCI GRUNTOWEJ STANOWIĄCEJ DZIAŁKĘ NR 415/7 PRZYŚLUGUJE NIEODPŁATNA I BEZTERMINOWA SŁUŻEBNOŚĆ GRUNTOWA POLEGAJĄCA NA PRAWIE DOSTĘPU DO GRUNTU PRZEZ KTÓRY BIEGNIE SIEĆ WODOCIĄGOWA I SIEĆ KANALIZACYJNA ZGODNIE Z ZAZNACZENIEM KOLOREM CZERWONYM - SIEĆ KANALIZACYJNA ORAZ KOLOREM NIEBIESKIM SIEĆ WODOCIĄGOWA NA MAPIE STANOWIĄCEJ ZAŁĄCZNIK NR 2 DO NINIEJSZEGO AKTU NOTARIALNEGO. SŁUŻEBNOŚĆ GRUNTOWA DOTYCZY PASA GRUNTU O SZEROKOŚCI 1 M, LICZĄC PO 0,5 M Z KAŻDEJ STRONY OD OSI URZĄDZENIA UMIESZCZONEGO W GRUNCIE. PRZEDMIOTOWA SŁUŻEBNOŚĆ POLEGA NA AKCEPTACJI ISTNIENIA SIECI WODOCIĄGOWEJ I SIECI KANALIZACYJNEJ UMIESZCZONEJ W GRUNCIE ORAZ NA PRAWIE DO KORZYSTANIA Z NIERUCHOMOŚCI OBCIĄŻONEJ W ZAKRESIE NIEZBĘDNYM DO PRAWIDŁOWEGO FUNKCJONOWANIA W/W URZĄDZEŃ PRZESYŁOWYCH. W SZCZEGÓLNOŚCI SŁUŻEBNOŚĆ MA POLEGAĆ NA PRAWIE WEJŚCIA NA TEREN PRZEDMIOTOWEJ NIERUCHOMOŚCI, PRZEZ PODMIOTY I OSOBY UPOWAŻNIONE PRZEZ WŁAŚCICIELA NIERUCHOMOŚCI WŁADNĄCEJ (GMINĘ MIEJSKĄ ŁĘBA) W CELU PODEJMOWANIA CZYNNOŚCI NIEZBĘDNYCH DO UTRZYMANIA, KONSERWACJI, REMONTU, MODERNIZACJI, DOZORU CZY USUNIĘCIA AWARII URZĄDZEŃ PRZESYŁOWYCH NA RZECZ WŁAŚCICIELA NIERUCHOMOŚCI GRUNTOWEJ STANOWIĄCEJ DZIAŁKĘ NR 415/7.

Ograniczone prawa rzeczowe ujawnione w księdze wieczystej (Dział II):

- SŁUŻEBNOŚĆ PRZEJAZDU I PRZECHODU NA RZECZ ZAKŁADÓW ENERGETYCZNYCH OKRĘGU NADMORSKIEGO,
- BEZTERMINOWA I NIEODPŁATNA SŁUŻEBNOŚĆ PRZESYŁU POLEGAJĄCA NA:
 - 1) PRAWIE DO KORZYSTANIA Z NIERUCHOMOŚCI OBCIĄŻONEJ TJ. DZIAŁEK NR 437/3, 415/4, 415/7 W ZAKRESIE NIEZBĘDNYM DO POSADOWIENIA NA ICH FRAGMENTACH KANALIZACJI KABŁOWEJ W POSTACI LINII KABŁOWYCH (4XRHDPE O ŚREDNICY 40MM) WCHODZĄCYCH W SKŁAD POMORSKIEJ MAGISTRALI TELEINFORMATYCZNEJ "KRAJOWY SYSTEM BEZPIECZEŃSTWA MORSKIEGO", KTÓREJ PRZEBIEG OZNACZONO KOLOREM ZIELONYM NA SZKICACH STANOWIĄCYCH ZAŁĄCZNIKI OZNACZONE NUMERAMI 2 I 3,
 - 2) ZNOSZENIU ISTNIENIA POSADOWIONYCH NA NIERUCHOMOŚCI OBCIĄŻONEJ W/W URZĄDZEŃ,
 - 3) PRAWIE DO KORZYSTANIA Z NIERUCHOMOŚCI OBCIĄŻONEJ W ZAKRESIE NIEZBĘDNYM DO DOKONYWANIA KONSERWACJI, REMONTÓW, MODERNIZACJI, USUWANIA AWARII ORAZ PRZEBUDOWY URZĄDZEŃ I SIECI TELETECHNICZNEJ, O KTÓRYCH MOWA W PTK. 1 WRAZ Z PRAWEM WEJŚCIA I WJAZDU NA TEREN ODPOWIEDNIM SPRZĘTEM PRZEZ PRACOWNIKÓW URZĘDU MORSKIEGO W GDYNI ORAZ PRZEZ WSZYSTKIE PODMIOTY I OSOBY, KTÓRYMI W/W URZĄD POSŁUGUJE SIĘ W ZWIĄZKU Z PROWADZONĄ DZIAŁALNOŚCIĄ (PROWADZONE PRACE W ZAKRESIE

OPISANYM W PKT 1 NIE POWINNY PRZEKROCZYĆ ZAJĘCIA PASA TERENU BIEGĄCEGO WZDŁUŻ URZĄDZEŃ SIECI TELETECHNICZNEJ O SZEROKOŚCI 3,00M, LICZĄC PO 1,50M Z KAŻDEJ STRONY OD OSI URZĄDZENIA UMIESZCZONEGO W GRUNCIE). NA RZECZ SKARBU PAŃSTWA – URZĘDU MORSKIEGO W GDYNI.

- ODPLATNA (ZA JEDNORAZOWYM WYNAGRODZENIEM) I NA CZAS NIEOZNACZONY SŁUŻEBNOŚĆ PRZESYŁU, W TRYBIE ART. 305(1) KODEKSU CYWILNEGO, KTÓREJ WYKONYWANIE OGRANICZAĆ SIĘ BĘDZIE WYŁĄCZNIE DO DZIAŁKI OZNACZONEJ W EWIDENCJI GRUNTÓW NUMEREM GEODEZYJNYM 415/7, POŁOŻONEJ W ŁEBIE, BLIŻEJ OPISANEJ W § 1 NINIEJSZEJ UMOWY, POLEGAJĄCA NA:
 - 1) ZNOSZENIU ISTNIENIA POSADOWIONYCH NA NIERUCHOMOŚCI URZĄDZEŃ ELEKTROENERGETYCZNYCH W POSTACI LINII KABLOWEJ 0,4 KV, O DŁUGOŚCI 80,00 M W PASIE TECHNICZNYM O SZEROKOŚCI 0,50 M ORAZ DWÓCH KABLOWYCH ROZDZIELNI SZAFOWYCH O WYMIARACH 0,50 M X 1,00 M KAŻDA, PO ICH POSADOWIENIU,
 - 2) PRAWIE DO KORZYSTANIA PRZEZ PRZEDSIĘBIORSTWO PRZESYŁOWE Z NIERUCHOMOŚCI OBCIĄŻONEJ W ZAKRESIE NIEZBĘDNYM DO DOKONYWANIA KONSERWACJI, REMONTÓW, MODERNIZACJI, USUWANIA AWARII ORAZ PRZEBUDOWY URZĄDZEŃ I INSTALACJI ELEKTROENERGETYCZNYCH, O KTÓRYCH MOWA POWYŻEJ WRAZ Z PRAWEM WEJŚCIA I WJAZDU NA TEREN NIERUCHOMOŚCI ODPOWIEDNIM SPRZĘTEM PRZEZ PRACOWNIKÓW PRZEDSIĘBIORSTWA PRZESYŁOWEGO ORAZ PRZEZ WSZYSTKIE PODMIOTY I OSOBY, KTÓRYMI PRZEDSIĘBIORSTWO PRZESYŁOWE POSŁUGUJE SIĘ W ZWIĄZKU Z PROWADZONĄ DZIAŁALNOŚCIĄ, PRZY CZYM PROWADZONE PRACE NIE POWINNY PRZEKROCZYĆ ZAJĘCIA PASA TERENU BIEGĄCEGO WZDŁUŻ URZĄDZEŃ ELEKTROENERGETYCZNYCH - LINII KABLOWEJ, O SZEROKOŚCI 2,00 M, LICZĄC PO 1,00 M Z KAŻDEJ STRONY OSI URZĄDZENIA UMIESZCZONEGO W GRUNCIE, NA RZECZ ENERGA OPERATOR S.A. Z SIEDZIBĄ W GDAŃSKU.
- BEZTERMINOWA I ODPLATNA SŁUŻEBNOŚĆ GRUNTOWA POLEGAJĄCA NA PRAWIE PRZEJAZDU I PRZECHODU PRZEZ DZIAŁKĘ NR 349/7, NA RZECZ KAŻDOCZESNEGO WŁAŚCICIELA DZIAŁKI NR 493/3.

Inne ograniczenia/zobowiązania:

Wydierżawiający oddał teren będący przedmiotem niniejszego wykazu w użyczenie w okresie od 07.08.2022 r. do 20.08.2022 r., w celu przeprowadzenia wydarzenia pn. Międzynarodowy Zlot Motocykli „XII Bike Week Łeba 2022”. Nabywca nieruchomości, będzie zobowiązany do udostępnienia terenu działki 437/3, będącej przedmiotem wykazu, w w/w okresie w celu przeprowadzenia zaplanowanego przedsięwzięcia, bez możliwości dochodzenia roszczeń finansowych od Gminy Miejskiej Łeba oraz od organizatora w/w wydarzenia.

Hipoteki: brak wpisów

Przeznaczenie nieruchomości w planie miejscowym:

dla przedmiotowej działki został uchwalony plan zagospodarowania przestrzennego miasta Łeby pod nazwą „Łeba – ul. Turystyczna” (Uchwała Rady Miejskiej w Łebie Nr XXIX/280/2021 z dnia 11 maja 2021 r., opublikowana w Dzienniku Urzędowym Województwa Pomorskiego dnia 10.06.2021 r., poz. 2142)
Zgodnie z zapisami w/w planu działka nr 437/3, znajduje się częściowo na obszarze oznaczonym symbolem 4.6.U oraz częściowo na terenie oznaczonym symbolem 3.7.U i stanowi tereny zabudowy usługowej.

Termin zagospodarowania nieruchomości – nie określa się (nie dotyczy)

Nieruchomość przeznaczona do sprzedaży w trybie przetargowym, zgodnie z uchwałą numer XXXIV/320/2021 Rady Miejskiej w Łebie z dnia 11 października 2021 r. w sprawie sprzedaży nieruchomości stanowiącej działkę nr 437/3, położonej w Łebie, obręb 2, przy ul. Turystycznej

Cena wywoławcza:

20.140.000,00 zł i jest zwolniona z podatku VAT, zgodnie z art. 43 ust. 1 pkt 10 ustawy z dnia 11 marca 2004 r. o podatku od towarów i usług (t.j. Dz.U. z 2021 r. poz. 685, z późn. zm.). Sprzedaż nieruchomości nastąpi za najwyższą cenę osiągniętą w przetargu. Cena podlega zapłacie jednorazowo, nie później niż do dnia zawarcia umowy.

Przetarg odbędzie się 30.03.2022 r. o godzinie 11.00;

w sali konferencyjnej Urzędu Miasta w Łebie (zlokalizowanej na I piętrze w budynku MOPS).

W przetargu mogą wziąć udział osoby fizyczne i prawne, jeżeli wniosą **wadium** w wysokości 10 % ceny wywoławczej netto, **tj. 2.014.000,00 zł w terminie do 24.03.2022 roku** i przedłożą dowód wniesienia wadium komisji przetargowej przed otwarciem przetargu.

Terminem wniesienia wadium określa się dzień wpływu środków na wskazany niżej rachunek Urzędu Miejskiego. Wadium należy wpłacić w formie przelewu, na konto Urzędu Miasta prowadzone w Banku Spółdzielczym w Łebie o numerze 66 9324 0008 0000 0202 2000 0010.

Wniesienie wadium przez uczestnika przetargu oznacza, że uczestnik zapoznał się ze stanem nieruchomości, możliwościami jej zagospodarowania, przeznaczeniem oraz warunkami przetargu przedstawionymi w ogłoszeniu.

Wadium wniesione przez uczestnika przetargu, który przetarg wygrał zalicza się na poczet ceny nabycia nieruchomości. Wadium zwraca się niezwłocznie na wskazane konto, po odwołaniu albo zamknięciu przetargu, jednak nie później niż przed upływem 3 dni od dnia odwołania, zamknięcia, unieważnienia przetargu lub zakończenia przetargu wynikiem negatywnym.

Jeżeli osoba ustalona jako nabywca nieruchomości nie przystąpi bez usprawiedliwienia w oznaczonym terminie do umowy notarialnej, organizator przetargu może odstąpić od zawarcia umowy, a wpłacone wadium nie podlega zwrotowi.

Do przetargu dopuszczone zostaną osoby fizyczne lub prawne, które wpłacą wadium w ustalonej wysokości i w wyznaczonym terminie, stawiają się na przetarg osobiście lub w ich imieniu stawiają się pełnomocnicy okazujący się stosownym pełnomocnictwem sporządzonym w formie aktu notarialnego lub w innej formie z potwierdzeniem zgodności podpisów przez notariusza, a w przypadku osób prawnych dodatkowo dokumentami określonymi przepisami prawa, uprawniającymi do wzięcia udziału w przetargu, przedłożą komisji przetargowej dowody wpłaty wadium oraz dowody stwierdzające tożsamość.

W przypadku małżonków, którzy nabywać będą nieruchomość do majątku wspólnego do dokonywania czynności przetargowych konieczna jest obecność obojga małżonków lub jednego z nich ze stosownym pełnomocnictwem drugiego małżonka, zawierającym dodatkowo zgodę na odpłatne nabycie nieruchomości.

Wspólnicy spółki cywilnej (jako uczestnicy przetargu), powinni przed otwarciem przetargu przedłożyć komisji przetargowej aktualne zaświadczenie o wpisie do ewidencji działalności gospodarczej, dowody tożsamości wspólników spółki oraz stosowne pełnomocnictwa, umowę spółki cywilnej.

Osoby prawne (jako uczestnicy przetargu), powinny przedłożyć przed otwarciem przetargu komisji przetargowej aktualny wypis z właściwego rejestru, stosowne pełnomocnictwa oraz dowody tożsamości osób reprezentujących podmiot.

Organizator przetargu zawiadomi osobę ustaloną jako nabywcę nieruchomości o miejscu i terminie zawarcia umowy sprzedaży, najpóźniej w ciągu 21 dni od dnia rozstrzygnięcia przetargu.

Koszty zawarcia umowy notarialnej oraz koszty wpisów wieczysto-księgowych ponosi nabywca nieruchomości.

Cena osiągnięta w przetargu podlega zapłacie jednorazowo, najpóźniej do dnia zawarcia umowy notarialnej przenoszącej własność.

Umowa sprzedaży w formie aktu notarialnego winna być zawarta najpóźniej w terminie jednego miesiąca od dnia przetargu. Z uzasadnionych przyczyn Burmistrz Miasta Łeby może termin ten przesunąć.

Granice nieruchomości objętej przetargiem nabywca przyjmuje wg stanu przedstawionego na wyrysie z mapy katastralnej, a stan nieruchomości wg stanu na gruncie. Koszty związane z ewentualnym okazaniem granic geodezyjnych nieruchomości, w tym również wznowieniem znaków granicznych ponosi w całości nabywca nieruchomości.

Zastrzega się prawo do odwołania przetargu z ważnych powodów. Burmistrz Miasta Łeby poda do publicznej wiadomości informację o odwołaniu z podaniem uzasadnionej przyczyny.

Szczegółowych informacji na temat przetargu udziela Urząd Miejski w Łebie, telefon 059 8661510, wewn. 39.

Wywieszono na tablicy ogłoszeń w tutejszym Urzędzie Miejskim
od dnia: roku do dnia: roku włącznie